

областей). Для Рейнга также характерны высокие цифры экспорта.

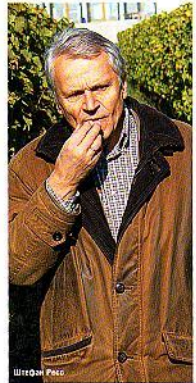
Географическое наименование Рейнга простирается от нижнего течения реки Майн, южнее Висбадена, и далее вдоль правого берега Рейна до Лорхаузена (Lorchhäuse), севернее Рюдесхайма (Ruedesheim).

Климат Паданья зоны защищена холодным Тизисом, который является частью Рейнского горного массива. Для региона характерны мягкая зима и теплое лето, среднегодовая температура составляет 9,7°C.

**Июль.** Слива, вишня, галка и пестичик. Пестичик, на большей части содержание неизвестное отложения, относится к ацидоловой группе.

**Июль.** Виноградники занимают около 3200 га. 1 область, 11 крупных и 120 мелких хозяйств участвуют.

**Сорта винограда.** Рислинг, Билдер Шпелтербушдер, Мюллер-Тургау.



**Штефан Реисс**  
Присутствие на рынке. Значительные объемы произведенного в регионе вина продаются в соседних, лежачих вдоль Рейна и Майна областях. Около 50% продукции поступает в специализированные винные магазины.

**Производство вина** в среднем составляет 280 000 гектолитров. В процентах от

общего объема вина данной категории, произведенного в Германии, на долю этого вина приходится около 1,8%.

Qualitätswein – 2%, Prädikatswein – 4%. Balthasar Reiss, Штефан Реисс (Stefan Reiss), возглавляемый ассоциацией VDP и начиная 1990-х, немало сделал для того, чтобы один из осциллирующих признаков качественного виноделия – классификация земель – был не просто реализован на практике, но и стал культурологическим стереотипом немецкого виноделия. Показывая на свой самый известный виноградник Schloss Reichartshausen, некогда принадлежавший монастырю, г-н Реисс сказал, что «именно монахов можно считать авторами ныне торжествующего принципа терруара. Правда, задача современного винодела немного трудней, чем это было раньше. Сегодня для того, чтобы занять свое место на рынке, надо уметь делать такую рислингу, чтобы его было приятно пить молодым и в то же время он мог различаться во время выдержки. Иными словами, рислинг должен быть винцом для удовольствия, для сопровождения пищи и для медитации».

Дегустация вина хозяйства Balthasar Reiss началась с линейки шампанских вин под «новорожденным» названием «Viel unterm (Ort aus)». Riesling Sekt brut 1998 довольно абстрактно-сложное, очень сложное, тонко приятно удивил напиток, даже замечательной структурой. Сухой рислинг 2001 года еще раз подтвердил свою способность сосуществовать с совиньоном блан за почетное право открывать традицию в качестве апертива. Рислинг категории Cabernet 2002 года и 1996 года с виноградарства Hattenheimer Schutzenhaus показали два возраста вина и лишь вина в развитии. Если молодой рислинг демонстрировал свежесть и чистоту стиля, то более старый образец мог «полюбить себя» промаршировать своего визави сочетанием топпи гурона и крижоника. Аланге дегустации стало ауссле 1989 года с виноградарства Hattenheimer Nassbeulen, поразившее нас своим тонким букетом, в котором переплетались и в то же время вычлели отдаленно промелькнувшие нотки и – что естественно для старого рислинга – нефть. Сам же г-н Реисс сказал, что вино, на его взгляд, еще завыро. «Этот рислинг отпретс через 5-7 лет», – пообещал он.

**Михаил Усков**  
Фото автора

